

Hubeinrichtungen · JSK DH

Vorteile auf einen Blick

- zusätzliche Sicherungsvorrichtung gegen Scheinverriegelung
- Ver- und Entriegelung sowie Höhenverstellung mittels Pneumatik innerhalb weniger Sekunden
- Senkung der Wartungskosten um bis zu 50%

- Die JSK DH ist für den Einsatz im Baustellenverkehr nicht geeignet.
- Die Belastungsdaten gelten für den Betrieb auf befestigten Straßen und Transportverhältnissen wie sie in Mitteleuropa üblich sind.
- Bei davon abweichenden Einsatzbedingungen und bei dem Einsatz mit Tank-, Silo- und Kippauflieger sowie anderen Aufliegern mit hohem Schwerpunkt bitten wir um Nachfrage.
- maximal zulässiges Zuggesamtgewicht: 44 t

Technische Besonderheiten

- die leichteste Hubeinrichtung auf dem Markt – bis zu 70 kg leichter als vergleichbare Hubeinrichtungen
- zwei Hubhöhen – 200 mm und 150 mm
- Bauhöhe in der unteren Stellung nur 165 mm
- zwei Schmierkartuschen zur Schmierung der Gelenke
- dritte Kartusche zur Schmierung des Verschlussshakens (wartungsarme Variante)
- 2-fach abgesicherter Verriegelungsmechanik
- verlängerter Zuggriff für Sicherheit und Bedienkomfort

Technische Informationen

- Geeignet zur Aufnahme von 2" Königszapfen (Klasse G50) nach ECE R55-01, DIN 74080, ISO 337 und Lenkkeil nach ECE R55-01, DIN 74085.
- Zur Montage der JOST Hubeinrichtung auf die Sattelzugmaschine werden keine zusätzlichen Überströmventile benötigt.
- Aufbauempfehlung: Bei der Bestellung von Neufahrzeugen auf ungebohrten Hilfsrahmen achten!
- Aufbau: Je nach Fahrzeughersteller kann bei der Nachrüstung ein spezieller Hilfsrahmen bzw. eine Änderung des Hilfsrahmens erforderlich sein. Wir bitten um Nachfrage.

Lieferumfang

- Hubeinrichtung
- Pneumatiksat, Befestigungsschrauben

Auswahltabelle / lieferbare Ausführungen

Artikelnr.	H (mm)	V (mm)	Hubhöhe (mm)	D-Wert (kN)	Sattellast U (t)	Gewicht (kg)	Prüfzeichen (ECE) Hubeinrichtung	Sattelkupplung	WA	Ausführung
JSK DH E0 27 I6 AA	315	27	150	110	15	266	E1 55R-01 1069	JSK 37 E	Z	1
JSK DH E0 27 I3 AA	315	27	150	110	15	267	E1 55R-01 1069	JSK 37 EW	W+LT1P	1
JSK DH E0 27 I6 EO	315	27	150	110	15	267	E1 55R-01 1069	JSK 37 E	Z	2
JSK DH E0 27 I3 EO	315	27	150	110	15	268	E1 55R-01 1069	JSK 37 EW	W+LT1P	2
JSK DH E0 27 I6 EP	315	27	150	110	15	268	E1 55R-01 1069	JSK 37 E	Z	3
JSK DH E0 27 I3 EP	315	27	150	110	15	268	E1 55R-01 1069	JSK 37 EW	W+LT1P	3
JSK DH E0 27 CS FF	315	27	150	110	15	269	E1 55R-01 1069	JSK 37 EW	W+LT1P	4
JSK DH E0 28 I6 AA	365	45	200	110	15	266	E1 55R-01 1069	JSK 37 E	Z	1
JSK DH E0 28 I3 AA	365	45	200	110	15	267	E1 55R-01 1069	JSK 37 EW	W+LT1P	1
JSK DH E0 28 I6 EO	365	45	200	110	15	267	E1 55R-01 1069	JSK 37 E	Z	2
JSK DH E0 28 I3 EO	365	45	200	110	15	268	E1 55R-01 1069	JSK 37 EW	W+LT1P	2
JSK DH E0 28 I6 EP	365	45	200	110	15	268	E1 55R-01 1069	JSK 37 E	Z	3
JSK DH E0 28 I3 EP	365	45	200	110	15	269	E1 55R-01 1069	JSK 37 EW	W+LT1P	3
JSK DH E0 28 CS FF	365	45	200	110	15	269	E1 55R-01 1069	JSK 37 EW	W+LT1P	4

Erläuterungen:

WA/Wartung

Z = vorbereitet für Zentralschmierung und zwei LubeTronic 1Point zur Schmierung der Gelenke

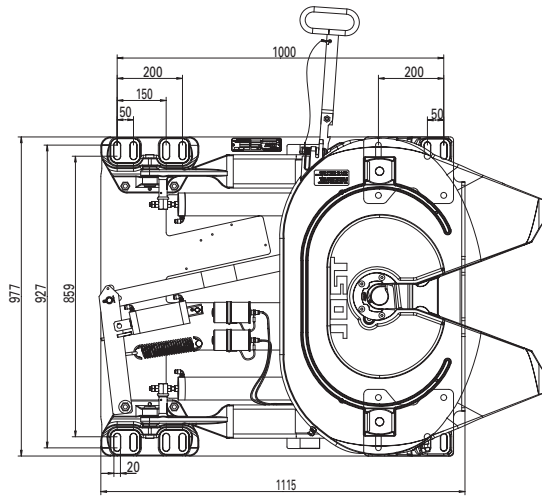
W+LT1P = wartungsarme Variante mit Gleitscheiben und eine zusätzliche LubeTronic 1Point zur Schmierung des Verschlussshakens

Montageanleitung unter www.jost-world.com

JSK DH

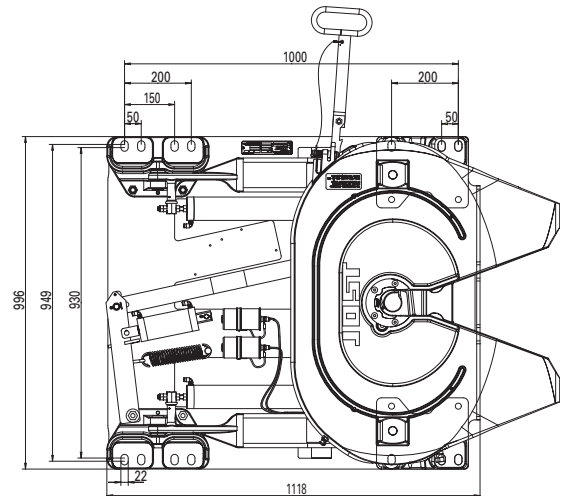
Ausführung 1:

DAF, IVECO, Mercedes-Benz, Scania



Ausführung 2:

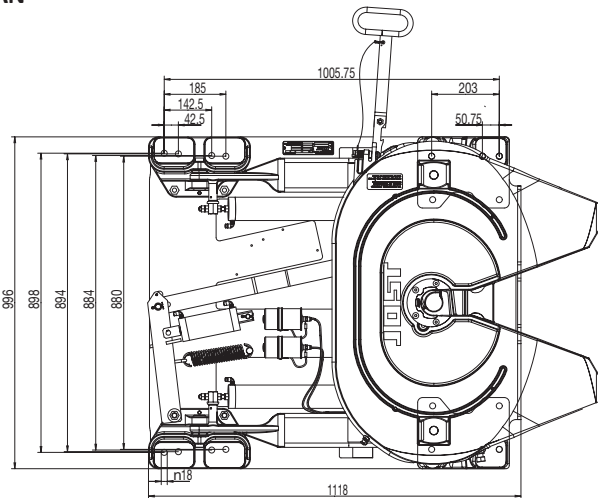
Mercedes-Benz (Actros neu)*, Renault, Volvo



* Bei einem nachträglichen Aufbau der Hubeinrichtung bei vorhandener Sattelkupplung ist ein Wechsel der Hilfswinkel erforderlich. Die Hilfswinkel A 663 316 00 55 und A 663 316 01 55 sind über Mercedes-Benz zu beziehen.

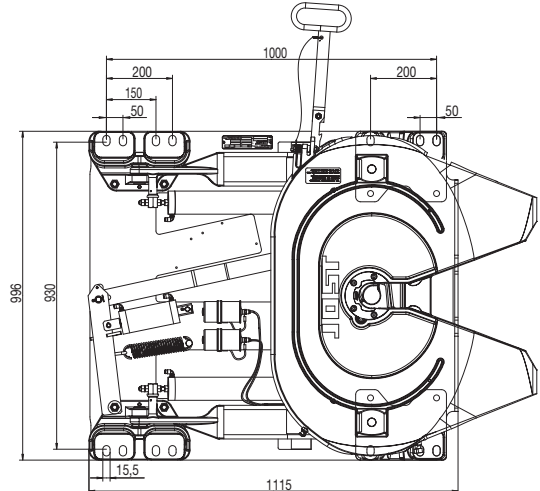
Ausführung 3:

MAN**

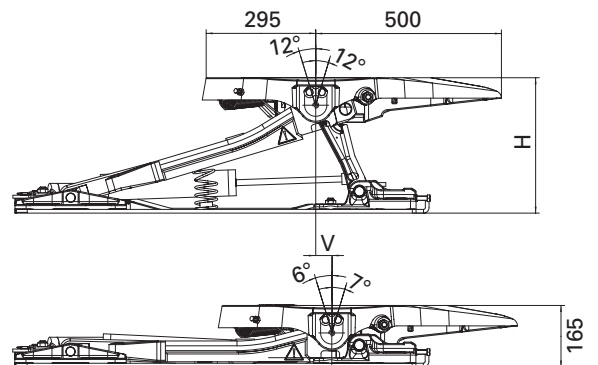


Ausführung 4:

Volvo

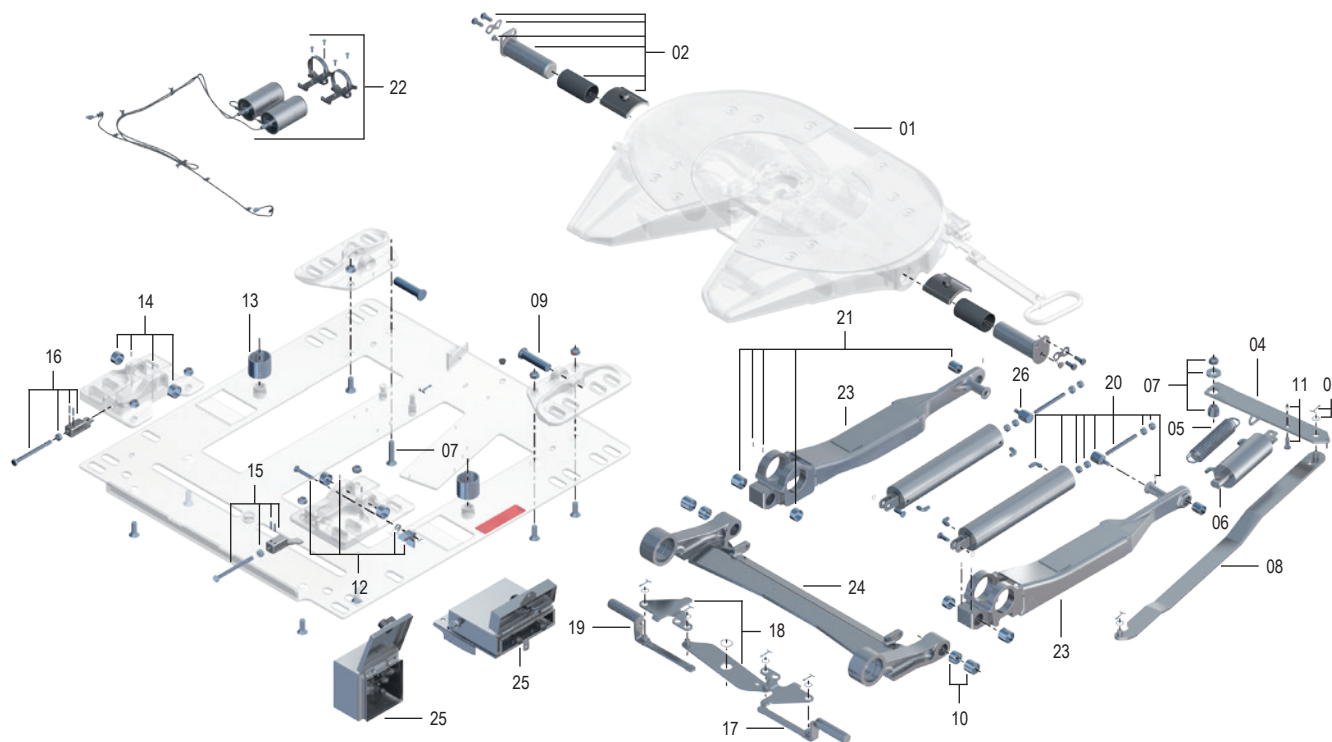


** Bei einem nachträglichen Aufbau der Hubeinrichtung bei vorhandener Sattelkupplung ist eine Anpassung der Hilfswinkel an das Lochbild erforderlich. Wir bitten um Nachfrage.



JSK DH mit JSK 37 E / EW

Ersatzteile



Pos.	Benennung	Bemerkung	Artikelnr.	pro DH
01	Sattelkupplung	*		
02	Lagerung der Sattelkupplung	kpl.	DH 1019902	2
03	Splint	kpl.	DH 1019903	1
04	Hebel		DHE1011600	1
05	Doppelzugfeder		SK 2405-23	1
06	Schließzylinder		DHE1011100	1
07	Distanzhülse	kpl.	DH 1019907	1
08	Zugstange (DH 150)		DH 1006210	1
08	Zugstange (DH 200)		DH 1019908	1
09	Lagerbolzen		DH 1019909	2
10	Buchsensatz 1		DH 1019910	2
11	Bolzen	kpl.	DHE1003100	1
12	Falle	kpl.	DH 1019912	1
13	Feder		DH 1019913	2
14	Buchsensatz 2		DH 1019914	2
15	Keil rechts	kpl.	DH 1019915	1
16	Keil links	kpl.	DH 1019916	1
17	Sicherungsbolzen rechts		DH 1019917	1
18	Kniehebel	kpl.	DH 1019918	1

Pos.	Benennung	Bemerkung	Artikelnr.	pro DH
19	Sicherungsbolzen links		DH 1019919	1
20	Zylinder	kpl.	DH 1019920	2
21	Buchsensatz 3		DH 1019921	2
22	Schmierkit,	inkl. Halter, Schläuche, 2x LubeTronic für JSK DH Befestigungsteile	DHE110250000	1
oZ	Ersatzkartuschen inkl. Batterien	2x Ersatzkartusche Fett, 2x Batterie	DHE110260000	1
23	Schwinge rechts		DHE1011900	1
23	Schwinge links		DHE1012000	1
24	Aussteller (DH 150)		DHE102050020	1
24	Aussteller (DH 200)		DHE100150020	1
25	Steuerungsgerät		DHE1011800	1
25	Steuerungsgerät	für JSKDHE0xxxxFF	DHE107900000	1
26	Zylinderaufnahme	kpl.	DHE1001300	2
oZ	Pneumatikverteiler	für JSKDHE0xxxxFF	DHE1016000	1
oZ	Druckluftschlauch 15m		V 1021-16	1

* Grundplatte, Lagerböcke und Sattelplatte nicht als Ersatzteil erhältlich. Ersatzteile der Sattelkupplung siehe JSK37E

Reparatur- und Nachrüstsätze

Benennung	Artikelnr.	pro DH
Befestigungssatz in Ausführung 1 und 3: 10 x Sechskantschraube M16 x 1,5 x 70 4 x Sechskantschraube M16 x 1,5 x 90 14 x Mutter M16 x 1,5 16 x Scheibe A17 6 x Doppelscheibe	DH 1019950	1
Befestigungssatz in Ausführung 2: 10 x Sechskantschraube M20 x 1,5 x 80 4 x Sechskantschraube M20 x 1,5 x 100 14 x Mutter M20 x 1,5 28 x Scheibe A21	DHE001151245	1

Benennung	Artikelnr.	pro DH
Pneumatiksatz: 1 x Steuerungsgerät 2 x T-Steckverbindung L6/L6/L6 15 m Druckluftschlauch	DHE1011800	1
Steuerungsgerät für Volvo für JSK DHE027CSFF und JSK DHE028CSFF	DHE107900000	1

Reparaturanleitung unter www.jost-world.com